



MANUAL DE INSTALAÇÃO, OPERAÇÃO E LIMPEZA

LAVADORA TWISTER



LAVADORA NETTER, UMA EXCELENTE ESCOLHA!

Obrigado por ter escolhido uma lavadora Netter. Você tem em mãos um produto de alta qualidade, confiabilidade e tecnologia.

Para comprovar que você fez um bom investimento, fizemos este manual pensando em você e na sua equipe.

Ele traz instruções simples para você tirar o máximo de proveito do equipamento, conforto, segurança, economia de água e energia elétrica.

MEIO AMBIENTE

A Netter tem o compromisso de oferecer produtos que consumam menos recursos naturais e sejam fabricados com materiais recicláveis.

A Netter ajuda a preservar um dos recursos naturais mais importantes do planeta: a água, onde a lavadora proporciona redução de até 90 % do consumo de água em relação à lavagem manual.

Ecoeficiência: “melhor combinação de qualidade e produtividade, disponibilizando ao mercado produtos que ajudam a preservar o meio ambiente e agregam valor a seus usuários”.

SERVIÇO DE ATENDIMENTO AO CONSUMIDOR

Para um melhor entendimento, leia este manual identificando as partes e peças e realizando as operações na sua lavadora. Em caso de dúvida, sugestões ou reclamação, nosso serviço de atendimento terá o maior prazer de atendê-lo.

Ao entrar em contato com o serviço de Atendimento ao Consumidor, tenha em mãos:

Código de Identificação do Produto (informado na pág. 02 deste manual)

Nota Fiscal da Compra, endereço, CEP e telefone para contato.

FORMAS DE CONTATO

☎ 55-11-50694100

📱 55-11-9 83393673

e-mail: vendas@netter.com.br

site: www.netter.com.br

Netter Industrial Comercial Ltda.
CNPJ: 67.108.662/0001-50
Endereço: Rua Santo Irineu, 170 – Saúde.
CEP 04127-120 – São Paulo – SP.

GARANTIA

Verifique no Certificado de Garantia, a data, o revendedor, os itens que são cobertos e os que não são cobertos pela garantia.

Lembre-se que a instalação ou manuseio incorreto do equipamento, bem como os serviços de pessoas não autorizadas poderão causar a perda da garantia.

MANUAL DO USUÁRIO

Lavadora de Louças - Modelo **TWISTER**

Código do produto

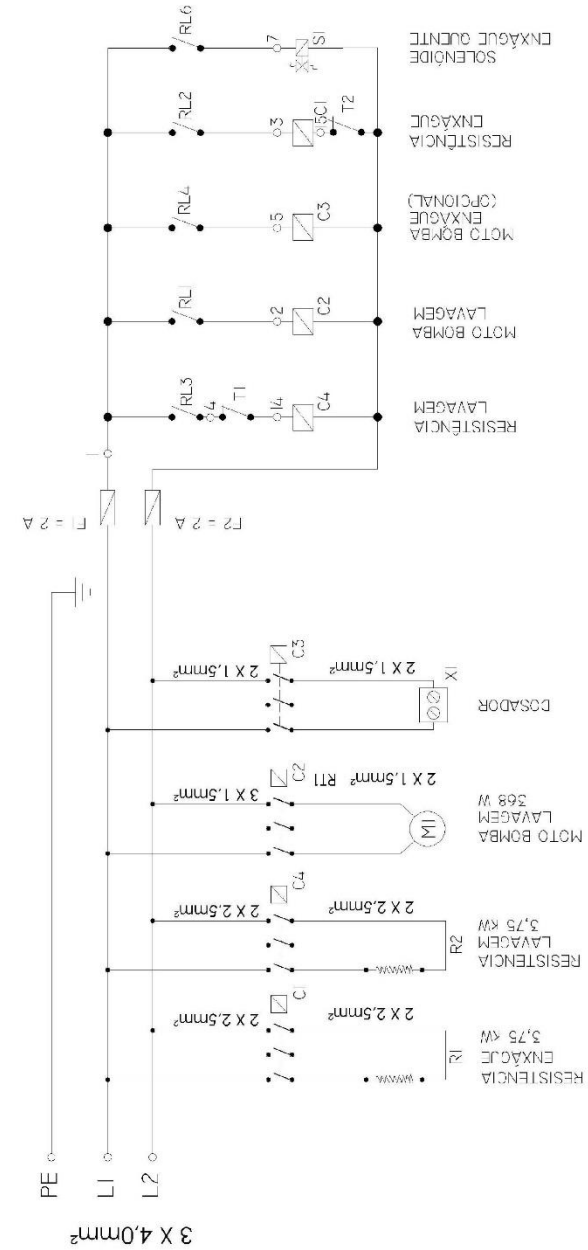
51.01.0003

ÍNDICE

Apresentação.....	1
Informações de segurança.....	3
Padrão de fornecimento.....	4
Desembalando e instalando a lavadora.....	5
Conhecendo a lavadora.....	7
Ligando a lavadora.....	8
Preparação dos utensílios.....	11
Operando a lavadora.....	12
Desligando a lavadora.....	13
Limpeza diária.....	14
Limpeza dos braços de lavagem.....	16
Manutenção anual da lavadora.....	19
Desinstalação da lavadora.....	19
Descarte da lavadora.....	19
Diagnóstico de defeitos.....	20
Peças de reposição.....	22
Acessórios.....	24
Especificações técnicas da lavadora.....	25
Desenho dimensional.....	26
Diagrama 220 V ~ 60 Hz.....	27

NOTA: As imagens e fotos contidas no interior deste manual são ilustrativas, podendo ocorrer divergência em relação a detalhes externos da lavadora adquirida.

DIAGRAMA PRINCIPAL



TIPO DE EQUIPAMENTO:	DIAGRAMA DO COMANDO ELÉTRICO	CÓDIGO PRODUTO:	
TIPO DE EQUIPAMENTO:	NT TWISTER	TENSÃO:	220 V ~ 60 Hz
TIPO DE EQUIPAMENTO:		APLICAÇÃO:	
TIPO DE EQUIPAMENTO:		ESCALA:	S/F
TIPO DE EQUIPAMENTO:		DATA:	30/08/18 SFEU

INFORMAÇÕES DE SEGURANÇA

Esta lavadora é destinada à lavagem profissional de louças para coletividade, sua instalação, operação e manutenção deve ser executada por profissionais treinados, que respeitem as instruções deste manual.



Este é um símbolo de alerta de segurança. Quando você ver este símbolo leia atentamente o texto, ele alerta sobre condições importantes relativas a segurança.



Este símbolo alerta você da existência de tensão perigosa dentro do produto.



EM CASO DE EMERGÊNCIA, não tocar na lavadora; desligar o plug do cabo de alimentação da tomada da rede elétrica e fechar o registro de água nesta sequência; se houver ocorrência de incêndio, utilizar apenas extintor classe “C”.



Pessoas (inclusive crianças) com capacidades físicas, sensoriais ou mentais reduzidas, ou pessoa com falta de experiência e conhecimento, não devem utilizar esta lavadora; a menos que tenham recebido instruções referentes à sua utilização ou estejam sob supervisão de uma pessoa responsável pela sua segurança.

Recomenda-se que as crianças sejam vigiadas para assegurar que elas não brinquem com a lavadora.

PONTOS ELÉTRICOS

- A tomada de ligação do plug do cabo de alimentação da lavadora, deve ficar em local de fácil acesso, para ser desligado em caso de emergência, limpeza ou manutenção.
- O pino central do plug do cabo de alimentação e o terra da lavadora, ele deve ser conectado ao sistema de aterramento do prédio através da tomada.



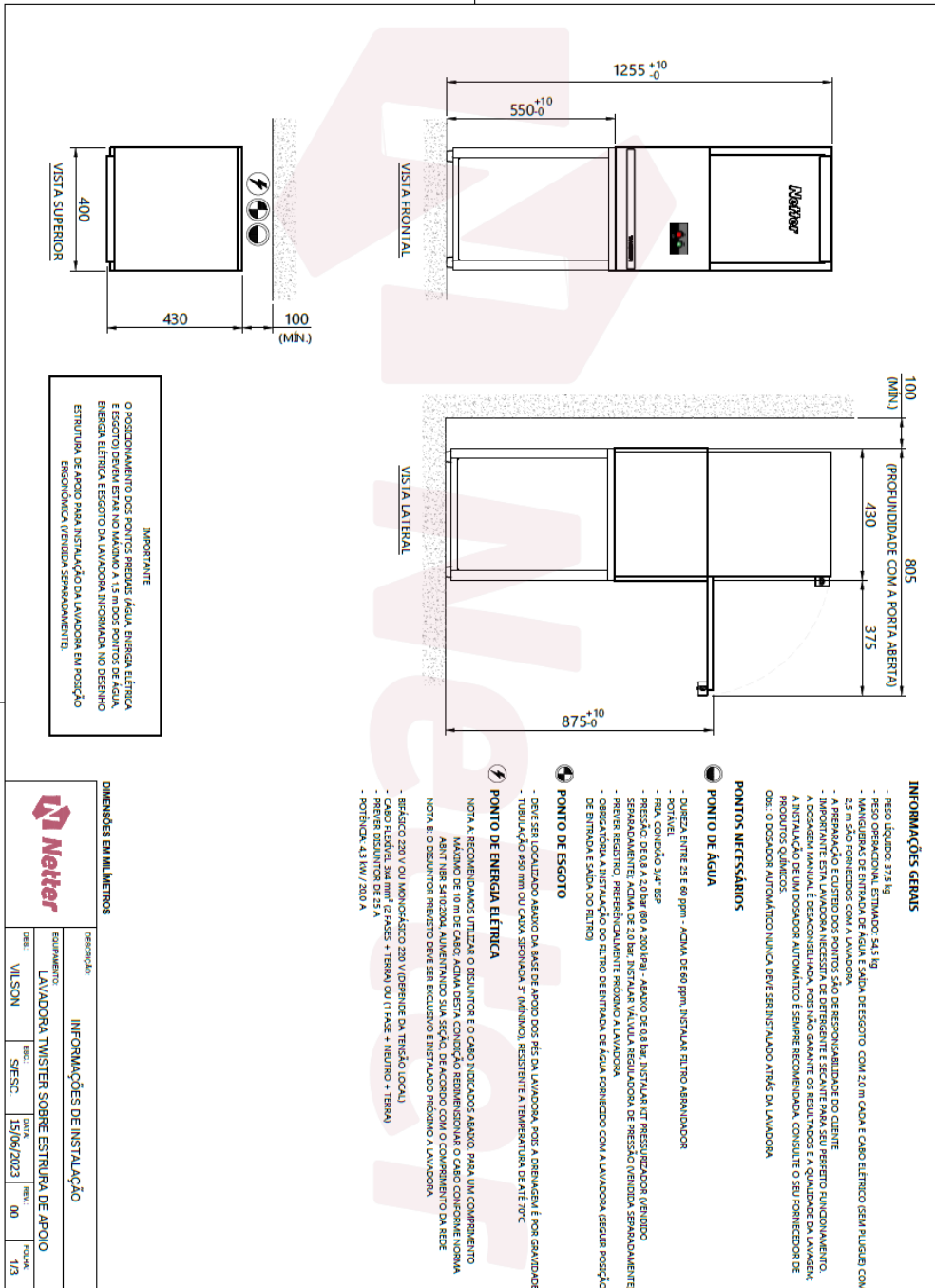
Reduza o risco de choque elétrico, não retire os painéis da lavadora. Não existem peças que possam ser consertadas pelo usuário. Para manutenção consulte a assistência técnica Netter.



Caso o cordão de alimentação e/ou a mangueira de entrada de água estiver danificado, ele(s) deve(m) ser substituído(s), pela Netter ou agente autorizado Netter, por peças novas e originais fornecidas pela Netter. As peças danificadas nunca devem ser reutilizadas, a fim de evitar riscos de segurança.

INSTRUÇÕES DE USO IMPORTANTES

- Leia atentamente as instruções do manual.
- Não bloqueie as aberturas de ventilação, instale a lavadora de acordo com as instruções da Netter.
- Utilize apenas acessórios especificados pela Netter.
- Ao utilizar os acessórios, tenha cuidado no manuseio, para evitar ferimentos.
- Todos os serviços de manutenção devem ser executados pela assistência técnica Netter autorizada.
- Nunca deixe o equipamento ligado sem supervisão.
- Não use outros equipamentos conectados na mesma fiação, evitando assim, sobre carga ou mau contato elétrico.
- Feche o registro de fornecimento de água e desconecte o plug da tomada da rede elétrica todos os dias ao término do serviço.
- Esgote a solução de lavagem e realize a limpeza diária, todos os dias ao término do serviço.



ESTE DESENHO É PROPRIEDADE DA NETTER E NÃO PODERÁ SER REPRODUZIDO EM SEU TODO OU EM PARTE

PADRÃO DE FORNECIMENTO

Lavadora Netter Twister, com os seguintes acessórios:

- ✓ Suporte plástico para 30 talheres;
- ✓ 01 Cesto universal, com capacidade para 12 copos (americano) Ø66,5 mm ou 15 xícaras de café Ø60 mm ou 08 xícaras de chá Ø85 mm ou outros recipientes;
- ✓ 01 Suporte para pratos simples, com capacidade para 05 pratos Ø270 mm;
- ✓ Kit de instalação, contendo mangueiras de água e esgoto e cabo elétrico. Estas conexões atendem instalações até 1,5 metros dos pontos constantes no desenho dimensional.

INSTALAÇÃO - Especificações dos pontos:

Ponto de entrada de água: Dureza entre 25 e 60 ppm.

- Rosca 3/4" BSP, com registro de gaveta.
- Pressão entre 80 a 200 kPa (0,8 a 2 bar).
- Temperatura entre 15 a 40° C.
- Vazão mínima: 800 litros por hora.



Para ligação da lavadora na rede de água, utilizar o conjunto de mangueira fornecido com o equipamento. Em caso de substituição, utilizar apenas conjunto de mangueira original Netter, e nunca reutilizar o conjunto substituído.

Nunca utilize a lavadora sem o filtro de entrada de água, que a acompanha.

NOTA: - Caso a pressão e/ou vazão não seja suficiente, deverá ser instalada uma moto-bomba auxiliar de enxágue (opcional) entre a lavadora e o ponto de água.

Ponto de deságue ou esgoto:

- Tubulação (PVC) 40 mm, em nível abaixo da base da lavadora.

Ponto elétrico:

A rede de alimentação elétrica exclusiva da lavadora, deve ser projetada conforme especificações da norma ABNT NBR 5410:2004, dimensionada conforme a tensão e corrente impressas na placa de identificação da lavadora, e ser executada por um profissional habilitado conforme NR 10.

- 220 V ~ 60 Hz; Corrente: 20,0 A: com fiação de terra; disjuntor bipolar 25 A por fase; fiação mínima de 4,0 mm² e tomada padrão ABNT NBR 14136-02.

NOTA: Recomendamos utilizar o disjuntor e o cabo indicados acima, para um comprimento máximo de 10 m de cabo; acima desta condição redimensionar o cabo conforme norma ABNT NBR 5410:2004, aumentando sua seção, de acordo com o comprimento da rede.

Potência requerida: 4,3 kW.



A instalação da ligação a terra deve ser eficaz, e estar em conformidade com as normas vigentes de prevenção, para a segurança do operador e da lavadora.

A preparação desses pontos para instalação é de responsabilidade e custeio do cliente.

ESPECIFICAÇÕES TÉCNICAS DA LAVADORA

- A lavadora Netter modelo Twister, foi projetada e desenvolvida conforme as seguintes normas: ABNT NBR NM 60335-1, NBR ISO 2768-1, NR 12.
- Tempo de ciclo (lavagem + enxágue): 50 segundos.
- Capacidade mecânica: 72 ciclos por hora.
- Capacidade por ciclo: 05 pratos de sobremesa Ø190 mm ou 05 pratos simples Ø270 mm ou 60 talheres ou 12 copos (americano) Ø66,5 mm ou 15 xícaras de café Ø60 mm ou 08 xícaras de chá Ø85 mm ou 12 pires Ø120 mm.
- Produção mecânica: 360 pratos Ø190 mm ou 360 pratos Ø270 mm ou 6.480 talheres ou 864 copos (americano) Ø66,5 mm ou 1.080 xícaras de café Ø60 mm ou 576 xícaras de chá Ø85 mm ou 864 pires por hora.
- Tipo: monocâmara, com acesso por porta frontal.
- Espaço útil de lavagem em mm (Ø x H): 280 x 275.
- Operações: lavagem e enxágue, realizados através de base giratória e braços superior e inferior fixos.
- Higieniza: pratos, talheres, copos, pires, xícaras e outros recipientes.
- Aquecimento da solução de lavagem: elétrico.
- Aquecimento da água de enxágue: elétrico.
- Temperatura da solução de lavagem: de 55° a 65° C.
- Temperatura da água do enxágue: de 80° a 90° C ou a temperatura ambiente.
- Pannel de comando: uma tecla de liga/desliga, uma de operação (Opera em 5 V) e uma chave seletora de temperatura do enxágue.
- Facilidades de operação: suporte do cesto de louças deslizante; porta rígida e resistente para apoio do cesto na carga e descarga de louças e chave seletora de enxágue a frio.
- Auto-start: sistema que inicia automaticamente o ciclo ao se fechar a porta.
- Instalação: sobre ou sob o balcão ou tampo, ou ainda sobre estrutura de apoio. Não admite instalação de mesas auxiliares.
- Controles automáticos: de tempo de ciclo, do nível da solução do tanque e das temperaturas da lavagem e do enxágue.
- Segurança: sistema que interrompe o ciclo caso a porta seja aberta.
- Limpeza: filtro da moto-bomba de lavagem, dreno e cestos de resíduos são removíveis manualmente, sem necessidade de ferramentas.
- Materiais construtivos: aço inoxidável AISI 304 e outros resistentes às solicitações do trabalho.
- Potência da moto-bomba de lavagem: 0,5 cv.
- Dimensões em mm (L x P x H): 400 x 430 x 730.
- Peso (sem embalagem): 37,5 kg.
- Consumo de Água: 1,4 litros por ciclo a 100 kPa (1 bar de pressão).

NOTA: O consumo de água pode variar conforme a pressão da rede.

ACESSÓRIOS OPCIONAIS



16.03.0106 – Moto bomba auxiliar de enxágue
Aumenta a pressão da rede de água na entrada da lavadora.



15.11.0225 – Estrutura de apoio
Utilizada para apoiar a lavadora, quando fora do balcão.



51.05.0007– Suporte para pires
Acomodar os pires para lavagem, usado dentro do cesto universal.

NOTA: Os acessórios devem ser instalados pela Assistência Técnica Netter Autorizada.

DESEMBALANDO E INSTALANDO A LAVADORA



A instalação da lavadora somente deve ser executada por técnico da Netter ou seu representante autorizado.

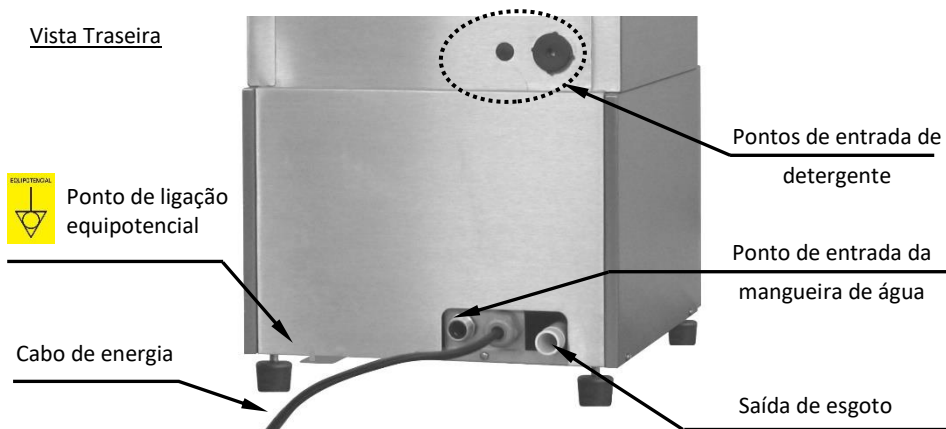
- Retirar o plástico que envolve a embalagem;
- Desmontar a embalagem;
- Cortar as fitas que envolvem a lavadora e prendem o cabo de alimentação na sua parte traseira;
- Abrir a porta da lavadora, retirar os acessórios e mangueiras de seu interior;
NOTA: Após remover a embalagem, certifique-se que a lavadora se encontra em perfeitas condições e completa; caso a lavadora esteja danificada, com falta de algum componente ou acessório, avisar imediatamente o revendedor via fax ou carta registrada com aviso de recepção, e a transportadora que efetuou o transporte. Se os danos prejudicarem a segurança da lavadora, esta não deve ser instalada ou utilizada até a resolução do problema pela assistência técnica Netter.
- Colocar a lavadora no local determinado, **observar que a superfície seja plana e nivelada; que não tenham saliências ou objetos sob a lavadora, pois estes podem limitar ou impedir a circulação de ar no interior do equipamento, comprometendo a refrigeração de seus componentes;**
NOTA: Observar se ao redor do local da instalação não existem materiais ou objetos que possam ser danificados pelo vapor de água que pode sair da lavadora.
- Remover os painéis frontal e traseiro da lavadora;
- Montar no niple de entrada de água o lado com conexão a 90° da mangueira de entrada, e montar a mangueira espiralada no tubo de saída de esgoto da lavadora;
NOTA: Se a instalação da rede de alimentação de água for nova ou pouco usada, abrir o registro e deixar que a água escorra por algum tempo. A pressão e temperatura da água da rede devem ser compatíveis com o determinado na etiqueta de identificação da lavadora.
- Conectar a lavadora nos pontos de água e esgoto, destinados a sua instalação (não ligue a energia);
- Verificar se todas as ligações e conexões estão apertadas e fixas;
- Abrir a alimentação de água e ligar o plug do cabo de alimentação na tomada;
- Ligar a lavadora e aguardar o enchimento do tanque;
- Executar alguns ciclos na lavadora, verificando seu funcionamento;
- Liberar a lavadora para uso.

IMPORTANTE: Esta lavadora necessita de detergente e secante para seu perfeito funcionamento. A dosagem manual é desaconselhada, pois não garante os resultados e a qualidade da lavagem; a instalação de um dosador automático é sempre recomendada.

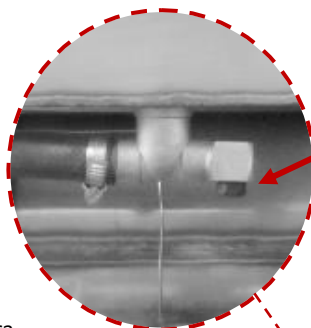
A Netter comercializa o detergente e o secante, e fornece o dosador destes produtos através de contrato de comodato, que cobre a instalação e a verificação periódica do funcionamento do sistema.

DESEMBALANDO E INSTALANDO A LAVADORA

Vista Traseira

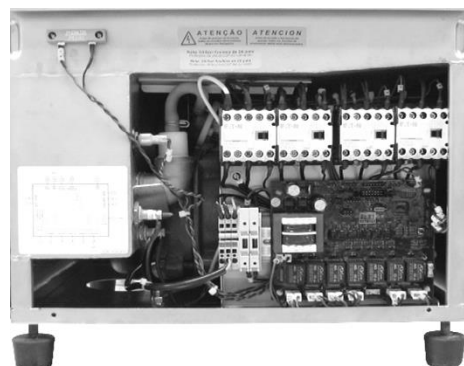


Este símbolo significa que o local é destinado para ligações equipotenciais, com o terra da lavadora.

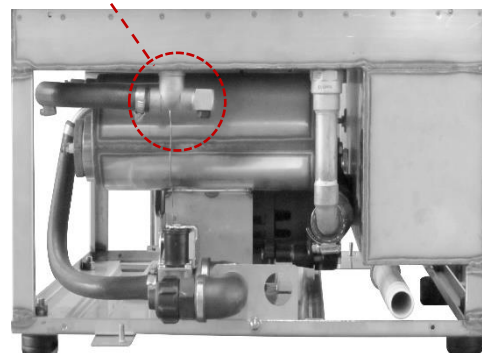


Ponto de entrada de secante

Vista Frontal
Comando da Lavadora



Vista Interna Traseira



PEÇAS DE REPOSIÇÃO TWISTER



16.02.0039 – Base giratória

Acomodar o cesto universal e suportes de lavagem.



16.03.0017 – Dreno

Mantém o nível da solução de lavagem do tanque da lavadora.



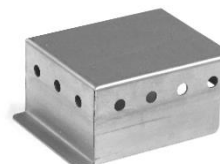
02.02.0005 – Anel de vedação

Vedar a passagem de água entre o tanque e o dreno.



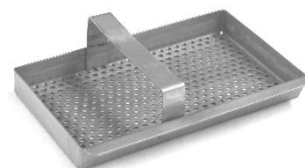
05.03.0030 – Filtro da bomba

Filtrar a solução de lavagem.



15.02.0019 – Cobertura do dreno

Impedir a entrada de resíduos no tubo do dreno.



15.11.0086 – Cesto de resíduos

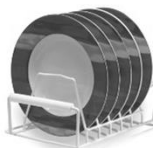
Retém os resíduos oriundos da lavagem.

PEÇAS DE REPOSIÇÃO TWISTER



51.05.0001 – Cesto universal

Acomodar as xícaras, copos, cumbucas, etc e suportes de pires e de talheres para que sejam lavados, usado diretamente sobre a base giratória.



51.05.0002 – Suporte para pratos

Acomodar os pratos para lavagem, usado diretamente sobre a base giratória.



30.05.0001 – Suporte plástico para talheres

Acomodar os talheres e colocar dentro do cesto universal.



16.02.0127 – Mangueira de água

Ligar a lavadora ao ponto de alimentação de água.

CONHECENDO A LAVADORA

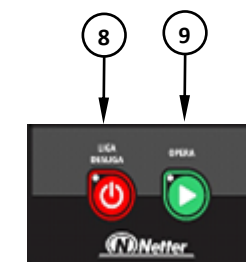
- Conheça os principais componentes identificados nas figuras a seguir;



6. Identificação da Lavadora



7. Etiqueta Inmetro.



DETALHE "A"

Denominação;

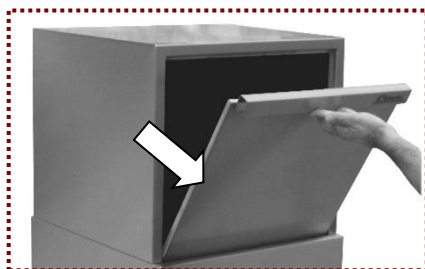
1. Porta da lavadora.
2. Puxador da porta.
3. Cobertura.
4. Pés niveladores. (Com regulagem até 10 mm altura).
5. Painel Frontal. (Acesso ao comando elétrico).
6. Identificação da lavadora.
7. Etiqueta Inmetro.
8. Tecla Liga / Desliga – Sinalizador luminoso vermelho.
9. Tecla Opera – Sinalizador luminoso verde.

LIGANDO A LAVADORA

IMPORTANTE:

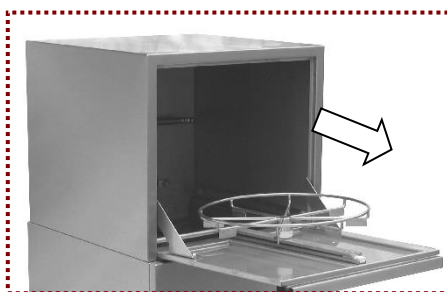
- Esta lavadora é destinada somente ao uso para o qual foi projetada, qualquer outro uso é considerado impróprio e, portanto, perigoso.
- A lavadora não deve ser utilizada por pessoas não treinadas.
- A lavadora deve ser desligada da rede elétrica quando não estiver sendo utilizada.
- Nunca abrir a porta da lavadora rapidamente se não tiver terminado o ciclo.
- Nunca utilizar a lavadora sem as proteções e painéis de fechamento originais da máquina.
- Não sobrecarregar a porta aberta da lavadora, esta foi dimensionada para suportar somente o peso dos acessórios carregados de louças.
- Nunca mergulhar as mãos sem luvas na solução de lavagem.
- Não tombar a lavadora após a instalação.

Antes de ligar a lavadora você deve abrir sua porta, e verificar se o dreno e o filtro da moto bomba estão devidamente encaixados, como ilustrado abaixo:

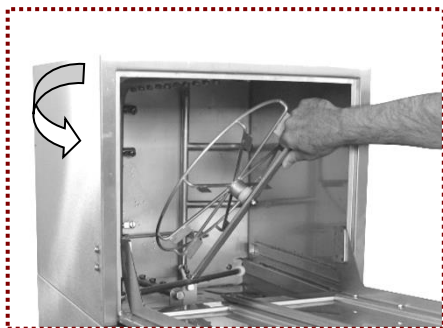


1° Desconecte o plug do cabo de alimentação da tomada elétrica, e feche o registro da rede de água.

2° Abra a porta da lavadora.



3° Puxe a base giratória.



4° Retire a base giratória, levante a parte dianteira da travessa frontal e gire-a até desencaixar os rodízios dos trilhos.

DIAGNÓSTICO DE DEFEITOS

3. A lavadora liga e não para de encher

Causa Provável	Solução
A – Dreno mal encaixado. B – Dreno sem anel de vedação.	A – Encaixe corretamente o dreno em sua sede. B – Coloque o anel de vedação.

4. A qualidade da lavagem não está satisfatória

Causa Provável	Solução
A – Bicos de lavagem entupidos. B – Solução de lavagem do tanque com excesso de resíduos.	A – Limpar os braços de lavagem. B – Substituir a solução do tanque. (Aguardar 30 minutos para aquecimento da nova solução).

5. A lavadora transborda após alguns ciclos.

Causa Provável	Solução
A – Mangueira de saída de esgoto da lavadora dobrada ou prensada. B – Rede de esgoto entupida.	A – Elimine as dobras e obstruções da mangueira. B – Verifique se a rede de esgoto está dando vazão à lavadora.

DIAGNÓSTICO DE DEFEITOS



Nunca realize a manutenção com a energia elétrica ligada.

Para buscar solucionar o problema, deve ser seguido cada passo da provável causa e solução, na ordem em que estão descritos na tabela a seguir.

Para executar a troca de peças ou remoção para limpeza, tome as seguintes precauções:

- 1 – Desligue a lavadora no botão Liga / Desliga e desligue o plug da tomada de alimentação elétrica.
- 2 – Feche o registro de água da rede local onde está conectado o equipamento.
- 3 – Retire o dreno.



Todos os trabalhos de manutenção além dos descritos abaixo devem ser executados pela assistência técnica Netter autorizada.

ÍNDICE DE PROBLEMAS:

1. A lavadora não liga.
2. A lavadora liga e não enche.
3. A lavadora liga e não para de encher.
4. A qualidade da lavagem não está satisfatória.
5. A lavadora transborda após alguns ciclos.

1. A lavadora não liga.

Causa Provável

Solução

A – O plug está desconectado da tomada.

A – Conectar o plug na tomada.

B – Falta de energia na rede.

B – Verificar fusíveis e disjuntores da rede ou do prédio. Verificar falta de fornecimento de energia pela concessionária

2. A lavadora liga e não enche

Causa Provável

Solução

A – Registro fechado.

A – Abrir o registro da rede de água.

B – Mangueira de entrada de água da lavadora dobrada.

B – Elimine as dobras da mangueira.

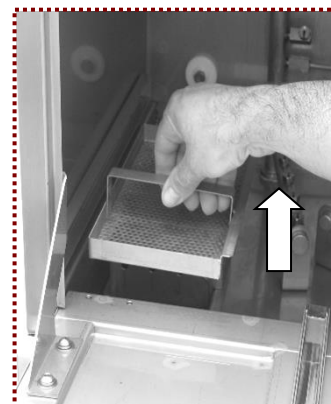
C – Falta de água na rede.

C – Verifique o fornecimento de água.

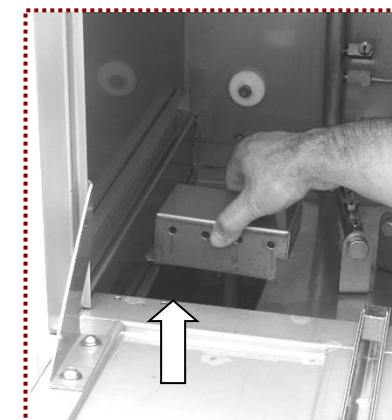
D – Filtro tela da mangueira entupido.

D – Desrosquear a mangueira da rede e da lavadora e limpar os filtros. Tela em suas extremidades.

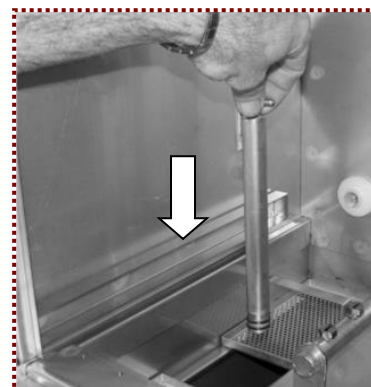
LIGANDO A LAVADORA



5° Remova os cestos de resíduos.



6° Remova a cobertura do dreno.



7° Verifique se o dreno está devidamente encaixado em sua sede, e pressione-o para baixo até sentir que ele tocou no fundo da sede.



8° Verifique se o filtro da moto bomba está devidamente encaixado no conector da moto-bomba; e pressione-o para a direita até encostar na parede do tanque da lavadora.

9° Recoloque a cobertura do dreno, os cestos de resíduos e a base giratória (verifique se a roda da base gira livremente nos dois sentidos); desloque a base giratória para o interior da lavadora e feche a porta.

LIGANDO A LAVADORA

IMPORTANTE: A lavadora apenas enche e opera se a porta estiver fechada.

10° Abrir o registro da rede de água e conectar o plug do cabo de alimentação na tomada elétrica.



11° Com a porta fechada, acione a tecla LIGA / DESLIGA, e observe no painel frontal que acende o sinalizador luminoso vermelho, indicando que a lavadora está energizada, e que o sinalizador luminoso azul começa a piscar, indicando que está sendo realizado o enchimento automático de água.

12° Aguarde 30 minutos para que a água alcance a temperatura ideal de lavagem, antes de iniciar a operação da lavadora.

MANUTENÇÃO ANUAL DA LAVADORA

IMPORTANTE:

Recomenda-se que seja executada anualmente uma manutenção preventiva da lavadora, para garantir seu perfeito funcionamento e aumentar sua vida útil.

NOTA: - Este trabalho deve ser executado pelo Serviço Autorizado Netter; que realizará a limpeza e desincrustação da parte interna, limpeza da parte externa, verificação geral de funcionamento e regulagens.

- A vida útil da lavadora é indeterminada, a vida útil mínima da chave de segurança é de 100.000 ciclos; mantidas as condições normais de trabalho, de conservação e de manutenção (conforme descrito neste manual).

DESINSTALAÇÃO DA LAVADORA



A desinstalação da lavadora deve ser efetuada apenas por profissional técnico qualificado para o trabalho

NOTA: Recomendamos que desinstalação seja realizada pelo Serviço Autorizado Netter.

DESCARTE DA LAVADORA

Esta lavadora foi construída com materiais que podem ser reciclados e/ou reutilizados; nela não existem materiais que exigem procedimentos específicos para a eliminação.

Ao descartar este produto, deve ser respeitada integralmente a legislação local vigente, para que o descarte seja efetuado em total conformidade com a regulamentação existente.

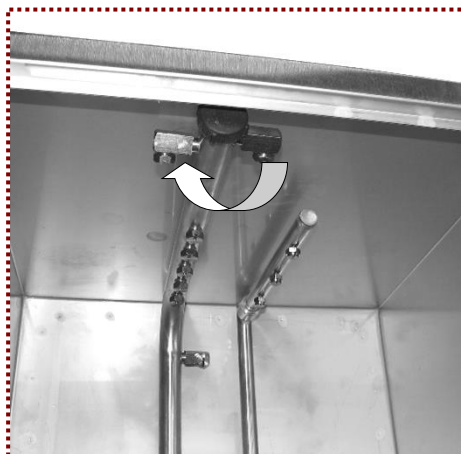
LIMPEZA DOS BRAÇOS DA LAVAGEM



9° Desrosquear e remover o tampão de plástico na extremidade frontal do braço de lavagem superior.

10° Ligar a lavadora e executar um ciclo de lavagem para remover os resíduos do interior do tubo do braço de lavagem superior.

11° Remontar o tampão da extremidade frontal do braço de lavagem superior.



**IMPORTANTE: Nunca utilize elementos cortantes para desentupir os bicos.
Nunca desmonte os bicos de lavagem e enxágue dos braços.**

PREPARAÇÃO DOS UTENSÍLIOS

IMPORTANTE:

- Usar o suporte apropriado ao tipo de louça a ser lavada, enche-lo sem sobrecarregar nem sobrepor as louças. Realizar sempre uma remoção preliminar dos resíduos das louças, não colocar louças com resíduos secos ou sólidos na lavadora.
- É aconselhável lavar a louça imediatamente após a utilização, para evitar que a sujeira fique encrustada.
- Louças e talheres com resíduos secos devem ser colocados de molho em um recipiente com água, a fim de facilitar a lavagem.
- A altura máxima disponível no interior da lavadora Netter TWISTER é de 280 mm.

COLOCAÇÃO DE UTENSÍLIOS NOS SUPORTES E NOS SUPORTES OPCIONAIS;

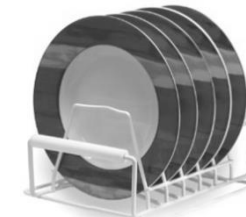
- Os talheres deverão ser colocados com o cabo para baixo.
- Os copos, cumbucas e outros recipientes deverão ser colocados com a boca para baixo.
- Procure sempre, executar o ciclo com o cesto cheio de louças, distribuídas uniformemente.
- Coloque a louça mais leve no centro do cesto, e a mais pesada na parte externa.
- Coloque as louças mais estreitas no centro do cesto, e as mais largas na parte externa.
- Os pratos devem ser posicionados inclinados, com a superfície interna voltada para cima.
- A colocação dos utensílios de forma incorreta prejudica a qualidade da lavagem.



CESTO UNIVERSAL
Para colocação de copos e utensílios diversos



SUPORTE PARA PRATOS DE SOBREMESA
Para colocação de 06 pratos de sobremesa (opcional)



SUPORTE PARA 05 PRATOS
Para colocação de pratos

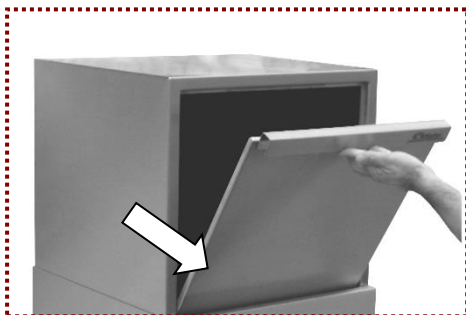


SUPORTE PLÁSTICO PARA TALHARES
Para colocação de talheres



SUPORTE PARA PIRES
Para colocação de pires (opcional)

OPERANDO A LAVADORA



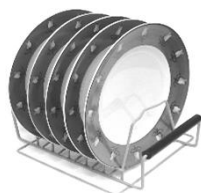
1° Abra a porta da lavadora.

NOTA: Se não possuir dosador automático de detergente, dose-o manualmente no tanque de lavagem.



2° Puxe a base giratória.

3° Coloque o cesto universal carregado dentro da base giratória.



4° Empurre a base giratória para dentro da lavadora, até que ela toque no final do trilho da lavadora.

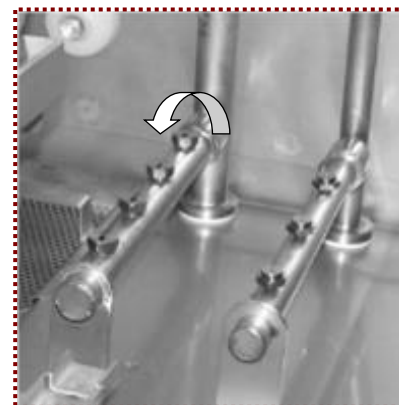
5° Feche a porta da lavadora.

LIMPEZA DOS BRAÇOS DE LAVAGEM

5° Retire a base giratória, levantando a parte dianteira da travessa frontal e girando-a até os rodízios saírem dos trilhos.

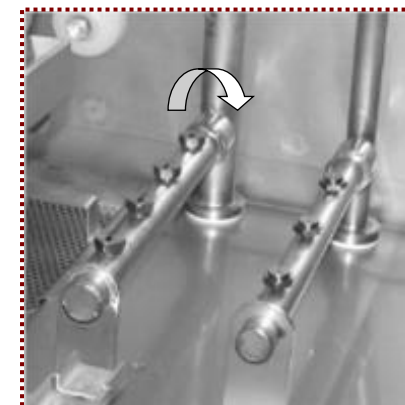


Antes de remover a base giratória e o braço de lavagem verifique se eles estão aquecidos, neste caso utilize proteção contra queimaduras nas mãos.



6° Soltar a contra porca, desrosquear e remover o braço de lavagem inferior.

7° Limpar os furos dos bicos dos braços de lavagem superior e inferior com arame de cobre, haste plástica ou haste de madeira. Lavar o interior do tubo do braço de lavagem inferior com água corrente e observar se todos os resíduos foram removidos.



8° Remontar o braço de lavagem inferior, rosqueando-o até próximo ao final da rosca. Posicionar os bicos na vertical, voltados para cima e apertar a contra porca nesta posição.

LIMPEZA DIÁRIA DA LAVADORA

11° Limpe todo o interior da lavadora com pano limpo ou esponja macia.

IMPORTANTE: Não usar abrasivos ou esponjas de aço.

12° Passe um pano úmido por fora da lavadora.



Nunca utilizar jatos de água sob pressão na limpeza; estes podem causar descargas elétricas e (ou) danificar componentes da lavadora.

13° Remonte o filtro da moto-bomba, o dreno, a cobertura do dreno, os cestos de resíduos e a base giratória, nesta ordem.

NOTA: Recomenda-se deixar a porta da lavadora aberta no período entre o término do expediente e o início do próximo turno de trabalho.

LIMPEZA DOS BRAÇOS DE LAVAGEM

IMPORTANTE: A limpeza dos braços giratórios deve ser executada sempre que a lavadora trabalhar removendo resíduos pesados, ou quando a lavagem não estiver perfeita.

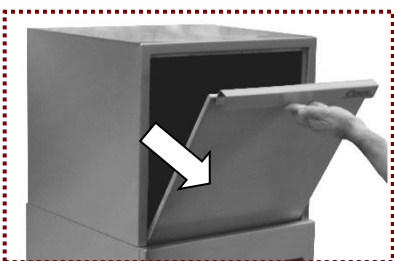


Nunca limpe a lavadora com a energia elétrica ligada.

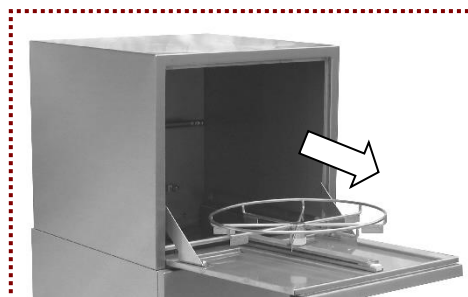


1° Desligue a lavadora, conforme item anterior, “Desligando a Lavadora”.

2° Desconecte o plug da tomada da rede elétrica que alimenta a lavadora, e feche o registro de entrada de água.



3° Abra a porta da lavadora.



4° Puxe a base giratória.

OPERANDO A LAVADORA



6° Acione a tecla OPERA, e o ciclo se iniciará automaticamente, o sinalizador luminoso verde se acenderá indicando que lavadora está executando o ciclo de lavagem. O tempo total do ciclo (lavagem + enxágue) é de aproximadamente 50 segundos.



- **Não** abrir a porta, **não** tocar na porta ou na cobertura da lavadora, quando o sinalizador luminoso verde estiver aceso, (risco de queimaduras).

7° Quando o sinalizador luminoso verde apagar, abra a porta da lavadora, puxe a base giratória, retire o cesto com os utensílios lavados, coloque outro cesto com utensílios sujos sobre a base giratória, e repita as operações descritas acima.

NOTA: A lavadora possui ponto para ligação de um “beep” sonoro (opcional), que soa ao término do ciclo de lavagem.



- **Antes** de puxar a base giratória, verifique se ela está aquecida, neste caso utilize proteção contra queimaduras nas mãos.

IMPORTANTE:

Ao retirar as louças, aguardar em torno de 1 minuto para secagem total dos pratos, lembrando que o inox e o plástico, de acordo com sua composição e qualidade demoram mais para secar que as louças convencionais.

OBSERVAÇÕES:

O tempo de 30 minutos para aquecimento da solução de lavagem é necessário somente no primeiro ciclo após o enchimento da lavadora.

Deixe a lavadora energizada nos intervalos de até duas horas sem utilização.



Quando for se ausentar por um período muito longo e não utilizar a lavadora, recomenda-se desligá-la, fechar o registro de entrada de água e desconectar o plug da tomada de energia elétrica.

DESLIGANDO A LAVADORA



Pressionando a tecla LIGA / DESLIGA, o sinalizador luminoso vermelho se apaga, indicando que a lavadora está desligada.



Recomenda-se fechar o registro de entrada de água e desconectar o plug da tomada de energia elétrica.

LIMPEZA DIÁRIA DA LAVADORA

IMPORTANTE:

A limpeza interna é de extrema importância para a conservação da lavadora e para a qualidade final da lavagem; ela deve ser diária, realizada a final do turno de lavagem.



Nunca limpe a lavadora com a energia elétrica ligada.

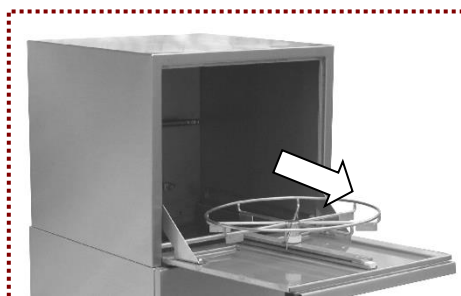


1° Desligue a lavadora, conforme item anterior, “Desligando a Lavadora”.

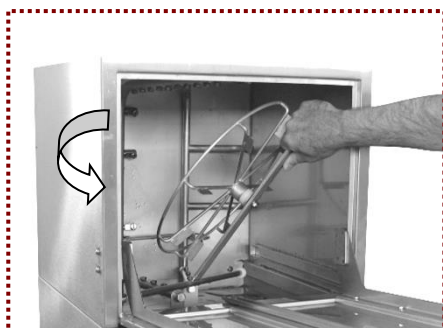
2° Desconecte o plug do cabo de alimentação da tomada elétrica que alimenta a lavadora, e feche o registro de entrada de água.



3° Abra a porta da lavadora.



4° Puxe a base giratória.

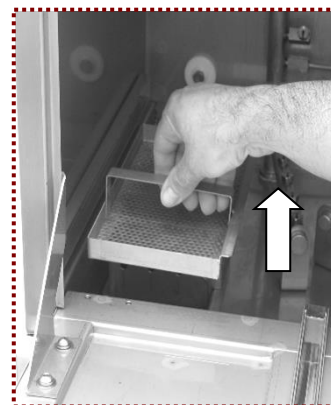


5° Retire a base giratória, levantando a parte dianteira da travessa frontal e girando-a até os rodízios desencaixarem dos trilhos.

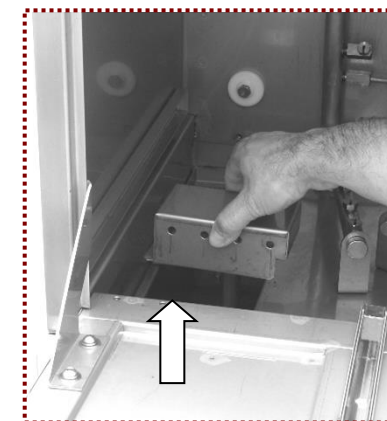


Antes de remover a base giratória verifique se ela está aquecida, neste caso utilize proteção contra queimaduras nas mãos.

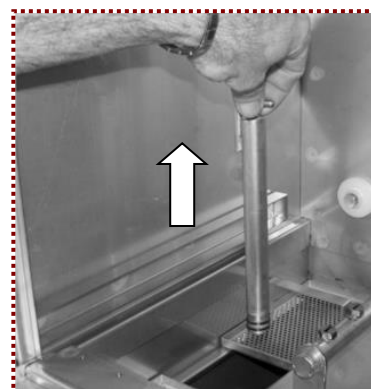
LIMPEZA DIÁRIA DA LAVADORA



6° Remova os cestos de resíduos.



7° Remova a cobertura do dreno.



8° Retire o dreno para o escoamento da solução de lavagem.



Antes de remover o dreno verifique se a água do tanque está aquecida, neste caso utilize proteção contra queimaduras nas mãos.

9° Passo: Aguarde a drenagem da solução do tanque, retire o filtro da moto-bomba.

10° Lave em água corrente todas as peças dos passos anteriores, removidas da lavadora.

